

T.C
AKÇAABAT KAYMAKAMLIĐI
HASAN SAKA İLKOKULU MÜDÜRLÜĐÜ



2024-2028 STRATEJİK PLANI



En mühim ve feyizli vazifelerimiz milli eğitim işleridir. Milli eğitim işlerinde mutlaka muzaffer olmak lazımdır. Bir milletin hakiki kurtuluşu ancak bu suretle olur. Eğitimidir ki bir milleti ya özgür, bağımsız, şanlı ve yüce bir toplum olarak yaşatır ya da köleliğe ve yoksulluğa iter.”

Mustafa Kemal Atatürk

Okul/Kurum Bilgileri

İl: Trabzon		İlçe: Akçaabat	
Adres:	Akçakale Mah. Tursun Demirci Cad. No:26	Coğrafi Konum (link)	
Telefon Numarası:	0(462) 242 20 14	Faks Numarası:	
e- Posta Adresi:	744096@meb.k12.tr	Web sayfası adresi:	https://hasansakaio.meb.k12.tr
Kurum Kodu:	744096	Öğretim Şekli:	Tam Gün

SUNUŐ



Hasan Saka Ortaokulu ailesi olarak okulumuzun 2024 - 2028 Stratejik Planını, yani önümüzdeki günler ve yıllarda yapacaklarımızı belirliyoruz.

Tüm faaliyetlerimiz geleceğimizin teminatı olan öğrencilerimizin gelişmesine katkıda bulunmalı, saygı ve sevgi çerçevesinde olmalı ve milli eğitimimizin amaçlarına uygun olmalıdır. Bunun için eğitimde değerler eğitimi ile harmanlanmış bilginin gücüne inanıyoruz. Çocuklarımıza iletişimin etkili olduğu, kendilerini değerli hissettikleri sıcak bir öğrenme ortamı sağlayarak, ilgi ve yeteneklerine göre onları yetiştirmeye çalışıyoruz. Çocuklarımızın Türkiye Yüzyılı vizyonu ile yetişmelerini sağlayarak, onları kültür ve medeniyetimizin insanlık tarihinde üstlenmiş olduğu misyonun bilincinde; adil, dürüst, ahlaklı, sevgi dolu, merhametli, hoşgörü sahibi, istişareye açık, çözüm üreten, yenilikçi bireyler olarak topluma kazandırmaya gayret ediyoruz.

Nitelikli eğitim çalışmaları ile örnek olarak gösterilen, sürekli gelişerek topluma katkı sağlamayı şiar edinen, mensubu olmaktan gurur duyulan bir ilim yuvası haline gelme azmi ve kararlılığımızdan asla vazgeçmeyeceğiz.

YaŐar YAZICI
Okul Müdürü

İÇİNDEKİLER

1. GİRİŞ VE STRATEJİK PLANIN HAZIRLIK SÜRECİ

- 1.1. Strateji Geliştirme Kurulu ve Stratejik Plan Ekibi
- 1.2. Planlama Süreci

2. DURUM ANALİZİ

- 2.1. Kurumsal Tarihçe
- 2.2. Uygulanmakta Olan Planın Değerlendirilmesi
- 2.3. Mevzuat Analizi
- 2.4. Üst Politika Belgelerinin Analizi
- 2.5. Faaliyet Alanları ile Ürün ve Hizmetlerin Belirlenmesi
- 2.6. Paydaş Analizi
- 2.7. Kuruluş İçi Analiz

- 2.7.1. Teşkilat Yapısı
- 2.7.2. İnsan Kaynakları
- 2.7.3. Teknolojik Düzey
- 2.7.4. Mali Kaynaklar
- 2.7.5. İstatistik Veriler

2.8. Dış Çevre Analizi (Politik, Ekonomik, Sosyal, Teknolojik, Yasal ve Çevresel Çevre Analizi -PESTLE)

2.9. Güçlü ve Zayıf Yönler ile Fırsatlar ve Tehditler (GZFT) Analizi

2.10. Tespit ve İhtiyaçların Belirlenmesi

3. GELECEĞE BAKIŞ

- 3.1. Misyon
- 3.2. Vizyon
- 3.3. Temel Değerler

4. AMAÇ, HEDEF VE STRATEJİLERİN BELİRLENMESİ

- 4.1. Amaçlar
- 4.2. Hedefler
- 4.3. Performans Göstergeleri
- 4.4. Stratejilerin Belirlenmesi
- 4.5. Maliyetlendirme

5. İZLEME VE DEĞERLENDİRME

1. GİRİŞ VE STRATEJİK PLANIN HAZIRLIK SÜRECİ

1.1. Strateji Geliştirme Kurulu ve Stratejik Plan Ekibi

Tablo 1. Strateji Geliştirme Kurulu ve Stratejik Plan Ekibi Tablosu

Strateji Geliştirme Kurulu Bilgileri		Stratejik Plan Ekibi Bilgileri	
Adı Soyadı	Ünvanı	Adı Soyadı	Ünvanı
Yaşar YAZICI	Müdür	Gökhan ERTEM	Müdür Yardımcısı
Gökhan ERTEM	Müdür Yardımcısı	Meryem ÇOLAK	Öğretmen
Erdinç ÇAKIR	Öğretmen	Songül URAL	Öğretmen
Gülen ÖZDEMİR	Öğretmen	Habibe SEYİS	Öğretmen
Ali SAĞIR	OAB Başkanı	Abdurrahman ÖZTÜRK	Veli

1.2. Planlama Süreci:

2024-2028 dönemi stratejik plan hazırlanma süreci Strateji Geliştirme Kurulu ve Stratejik Plan Ekibi'nin oluşturulması ile başlamıştır. Ekip tarafından oluşturulan çalışma takvimi kapsamında ilk aşamada durum analizi çalışmaları yapılmış ve durum analizi aşamasında, paydaşlarımızın plan sürecine aktif katılımını sağlamak üzere paydaş anketi, toplantı ve görüşmeler yapılmıştır. Durum analizinin ardından geleceğe yönelim bölümüne geçilerek okulumuzun/kurumumuzun amaç, hedef, gösterge ve stratejileri belirlenmiştir.

2. DURUM ANALİZİ

Durum analizi bölümünde, aşağıdaki hususlarla ilgili analiz ve değerlendirmeler yapılmıştır;

- ☐ Kurumsal tarihçe
- ☐ Uygulanmakta olan planın değerlendirilmesi
- ☐ Mevzuat analizi
- ☐ Üst politika belgelerinin analizi
- ☐ Faaliyet alanları ile ürün ve hizmetlerin belirlenmesi
- ☐ Paydaş analizi
- ☐ Kuruluş içi analiz
- ☐ Dış çevre analizi (Politik, ekonomik, sosyal, teknolojik, yasal ve çevresel analiz)
- ☐ Güçlü ve zayıf yönler ile fırsatlar ve tehditler (GZFT) analizi
- ☐ Tespit ve ihtiyaçların belirlenmesi

2.1. Kurumsal Tarihçe

Okulumuz, Ortaöğretim Genel Müdürlüğünün 29.09.1975 tarih ve 423(64)22274 sayılı yazısı ile Akçaabat İlköğretim Müdürlüğünün 04.02.1975 tarih ve 714.0/2440 sayılı yazısı gereğince Akçakale Ortaokulu olarak açılmış olup,1975-1976 yılında eğitim ve öğretime başlamıştır. 222 sayılı İlköğretim ve Eğitim Kanununda 16.08.1997 tarihinde yapılan değişiklik gereğince ilkokul ile ortaokul ibareleri "ilköğretim okulu "olarak değiştirilmesinden ötürü 1930 yılında açılan Akçakale İlkokulu ile 1969 yılında açılan Çatalzeytin İlkokulu ile birleşerek Akçakale İlköğretim Okulu adını almıştır. Daha sonra yöremiz insanı olan ve eski başbakanlardan Hasan SAKA'nın ismi 20.09.1999 tarihinde İl Okullara Ad Verme Komisyonu tarafından okulumuza verilmiş olup okulumuzun adı Hasan Saka İlköğretim Okulu olmuştur.

Millî Eğitim Bakanlığı Temel Eğitim Genel Müdürlüğünün 06.08.2012 tarih ve 11683 sayılı yazısı ile ilköğretim okulları ilkokul, ortaokul ve imam hatip ortaokulu şeklinde dönüştürüldüğünden ötürü okulumuz Hasan Saka İlkokulu ve Hasan Saka Ortaokulu olacak şekilde 2 farklı okula dönüştürülmüş olup okulumuz Akçakale Ortaokulu ile aynı binada hizmet vermektedir. Taşıma merkezi bir okul olmamız sebebiyle öğrenci yetersizliğinden ötürü kapanan Çamlıdere İlköğretim Okulu, Karpınar İlköğretim Okulu ve Gökçekaya İlköğretim Okulu öğrencileri de okulumuza aktarılmıştır.

2023-2024 eğitim öğretim yılı itibariyle okulumuza Akçakale Mahallesi, Çamlıdere Mahallesi ve Karpınar Mahallesinde ikamet eden öğrenciler gelmekte olup toplam mevcudumuz 68 kişidir. Bu öğrencilerden Akçakale Mahallesinde bulunan öğrencilerin bir kısmı ile Çamlıdere Mahallesi ile Karpınar Mahallesinde ikamet eden öğrencilerin tamamı taşınmalı eğitim kapsamında okulumuza ulaşım sağlamaktadırlar.

2.2. Uygulanmakta Olan Stratejik Planın Deęerlendirilmesi

Hasan Saka İlkokulu 2019-2023 Stratejik Planı 4 yıl boyunca uygulanmış, öngördüğümüz hedeflerin önemli bir kısmına ulaşılmıştır. Uygulanmakta olan stratejik planda yer alan “Durum Analizi” bölümü, İl ve İlçe Milli Eğitim Müdürlüğümüzün Stratejik Planları ile uyumludur. Hedeflerin gerçekçi, somut ve güncel ifade edilmesi bakımından ortaokul kademesine özgü göstergeler yer almaktadır. Stratejik plan hazırlama sürecinde mevcut çevre şartlarının risk faktörlerine önemi noktasında eksiklikler olduğu tespit edilmiştir. Hazırladığımız 2024-2028 stratejik planında bu noktaya dikkat edilmiştir. Hazırlamış olduğumuz 2024-2028 stratejik planı amaç, hedef ve performans göstergeleri itibariyle daha güncel, tutarlı ve faydalı olacağı düşünülmektedir.

2.3. Mevzuat Analizi

Tablo 2. Mevzuat Analizi

Yasal Yükümlülük	Dayanak	Tespitler	İhtiyaçlar
<ul style="list-style-type: none">• Müdürlüğümüz “Dayanak” başlığı altında sıralanan Kanun, Kanun Hükmünde Kararname, Tüzük, Genelge ve Yönetmeliklerdeki ilgili hükümleri yerine getirmekle mükelleftir.• Müdürlüğümüz “eğitim-öğretim hizmetleri, insan kaynakları, halkla ilişkiler, fiziki ve mali destek hizmetleri, stratejik plan hazırlama, stratejik plan izleme-değerlendirme süreci iş ve işlemleri” faaliyetlerini yürütmektedir. Faaliyetlerimizden öğrenciler, öğretmenler, personel, yöneticiler ve öğrenci velileri doğrudan etkilenmektedir.• Müdürlüğümüz resmi kurum ve kuruluşlar, sivil toplum kuruluşları ve özel sektörle mevzuat hükümlerine aykırı olmamak ve faaliyet alanlarını kapsamak koşuluyla protokoller ve diğer işbirliği çalışmalarını yürütme yetkisine haizdir.	<ul style="list-style-type: none">• T.C. Anayasası• 1739 Sayılı Millî Eğitim Temel Kanunu• 652 Sayılı MEB Teşkilat ve Görevleri Hakkındaki Kanun Hükmünde Kararname• 222 Sayılı Millî Eğitim Temel Kanunu (Kabul No: 5.1.1961, RG: 12.01.1961 / 10705-Son Ek ve Değişiklikler: Kanun No: 12.11.2003/5002, RG: 21.11.2003• 657 Sayılı Devlet Memurları Kanunu• 5442 Sayılı İl İdaresi Kanunu• 3308 Sayılı Mesleki Eğitim Kanunu• 439 Sayılı Ek Ders Kanunu• 4306 Sayılı Zorunlu İlköğretim ve Eğitim Kanunu• 5018 sayılı Kamu Mali Yönetimi ve Kontrol Kanunu• MEB Personel Mevzuat Bülteni• Taşıma Yoluyla Eğitime Erişim Yönetmeliği• MEB Millî Eğitim Müdürlükleri Yönetmeliği (22175 Sayılı RG Yayınlanan)• Millî Eğitim Bakanlığı Rehberlik ve Psikolojik Danışma Hizmetleri Yönetmeliği• 04.12.2012/202358 Sayılı İl İlçe MEM’in Teşkilatlanması 43 Nolu Genelge• 26 Şubat 2018 tarihinde yayımlanan Kamu İdarelerinde Stratejik Planlamaya İlişkin Usul ve Esaslar Hakkındaki Yönetmelik	<ul style="list-style-type: none">• Müdürlüğümüzün hizmet alanları çok çeşitlidir ve hedef kitlesi nicelik itibarıyla oldukça büyüktür. Farklı hizmet alanları ile ilgili diğer kamu kurum ve kuruluşlarıyla yapılan protokollerde, diğer kurumların tabi oldukları mevzuattaki farklılıklardan dolayı yetki çatışması yaşanmamaktadır. Fakat diğer kamu kurum ve Kuruluşlarının faaliyet alanlarında eğitim-öğretim hizmetlerine yeteri kadar yer verilmediğinden, herhangi bir destek talebi gerçekleştirildiğinde mevzuata dayandırmada güçlük yaşamaktadırlar.• Müdürlüğümüz hiçbir hizmetinde mevzuattaki hükümlere aykırı davranmamaktadır. Tüm hizmetler mevzuat çerçevesinde gerçekleşmektedir. Fakat mevzuata aykırı olmamak koşuluyla eğitim faaliyetlerimiz, eğitim hizmetinin verildiği bölgenin ekonomik, sosyal, çevreyle ilgili, jeolojik vb. dinamikleri dikkate alınarak yürütülmektedir.	<ul style="list-style-type: none">• Müdürlüğümüz faaliyetleri gereği sağlık, güvenlik, altyapı çalışmaları gibi ek hizmetlere ihtiyaç duymaktadır. Bunun yanında öğrencilerimizin akademik ve sosyal becerilerinin geliştirilmesi, öğretmen ve yöneticilerimizin mesleki gelişimlerine destek sağlanması amacıyla diğer kurumlarla işbirliği yapılması gerekmektedir. Bu işbirliği kapsamında diğer kurumların mevzuatının eğitim hizmetlerine yeteri kadar yer verecek şekilde düzenlenmesi gerekmektedir.

2.4. Üst Politika Belgeleri Analizi

Üst politika belgelerinde Bakanlığımızın görev alanına giren konular ayrıntılı olarak taranmış ve bu belgelerde yer alan politikalar dikkate alınmıştır. Stratejik plan çalışmalarını kapsamında taranmış olan politika belgeleri aşağıda Tablo 3 ve Tablo 4'te verilmiştir.

Tablo 3. Üst Politika Belgeleri

Temel Üst Politika Belgeleri	Diğer Üst Politika Belgeleri
Kalkınma Planları	Öğretmen Strateji Belgesi
Orta Vadeli Programlar	Ulusal Deprem Stratejisi ve Eylem Planı
Cumhurbaşkanlığı Yıllık Programları	Ulusal Genç İstihdam Stratejisi ve Eylem Planı
MEB 2024-2028 Stratejik Planı	Ulusal Enerji Verimliliği Eylem Planı
Millî Eğitim Şura Kararları	Ulusal Girişimcilik Stratejisi ve Eylem Planı
İİ MEM 2024-2028 Stratejik Planı	2023-2028 Türkiye Çocuk Hakları Strateji Belgesi ve Eylem Planı
İlçe MEM 2024-2028 Stratejik Planı	

Tablo 4. Üst Politika Belgeleri Analizi Tablosu

Üst Politika Belgesi	İlgili Bölüm/Referans	Verilen Görev/İhtiyaçlar
On İkinci Kalkınma Planı	Eğitim	658, 659, 660 Sayılı Amaç Maddeleri ve Bunlara Bağlı Politika ile Tedbir Maddeleri
	Çocuk	731.2, 731.3, 731.4, 731.5, 731.6, 732.1, 732.3, 732.5, 733.1, 733.2, 734.4, 735.7, 735.8, 738.2, 738.3, 739.1, 739.2, 739.3, 739.4, 740.4, 742.4, 744.1 Sayılı Tedbir Maddeleri
	Gençlik	746.1, 746.2, 746.6, 747.1, 747.2, 748.6 Sayılı Tedbir Maddeleri
	Engelli Hizmetleri	758.1, 758.2, 758.3, 758.4, 758.5 Sayılı Tedbir Maddeleri
	Kültür ve Sanat	783.1, 783.2, 783.5, 785.1, 785.2, 785.3, 785.5, 789.1, 789.2, 790.4, 793.2 Sayılı Tedbir Maddeleri
	Spor	796.1, 796.2, 796.3, 798.3, 799.1, 799.2, 799.3 Sayılı Tedbir Maddeleri
	Kamuda Stratejik Yönetim	942.1, 943.1, 943.2, 943.4, 943.5 Sayılı Tedbir Maddeleri

Üst Politika Belgesi	İlgili Bölüm/Referans	Verilen Görev/İhtiyaçlar
Orta Vadeli Program (2024-2026)	Programda Bakanlığımızı ilgilendiren on dokuz (19) politika ve tedbir ile Öncelikli Reform Alanlarına Yönelik on (10) düzenleme yer almaktadır.	Okulumuza yönelik görevler yerine getirilecektir.
	Ödemeler Dengesi	1 Tedbir
	Afet Yönetimi	1 Tedbir
	Dijital Dönüşüm	4 Tedbir
Cumhurbaşkanlığı 2024 Yıllık Programı	Eğitim	661.1, 661.4, P. 661, P. 662, P. 663, P.664, P.665, P.666, P.667, P.668, P.670, P.672, P.675, P.676, P.678, P.680, P.681 Sayılı Politika ve Tedbir Maddeleri
	Çocuk	P.732, 731.2, 731.3, 731.4, 731.5, 733.1, 733.2, 734.4, 735.8, 739.1, 739.3, 739.4, 740.4, 742.4, P.743, 744.1 Sayılı Politika ve Tedbir Maddeleri
	Gençlik	746.1, 746.2, 746.6, 747.1, 747.2, 748.6 Sayılı Tedbir Maddeleri
	Kültür ve Sanat	783.1, 785.1, 785.2, 789.1 Sayılı Tedbir Maddeleri

2.5. Faaliyet Alanları ile Ürün ve Hizmetlerin Belirlenmesi

Tablo 5: Faaliyet Alanları ile Ürün ve Hizmetler Tablosu

Faaliyet Alanı	Ürün/Hizmetler
Eğitim-Öğretim	<ol style="list-style-type: none">1)Ulusal ve uluslararası bilimsel yarışmalara katılabilecek öğrenciler yetiştirilmesi.2)Sosyal yönü ve özgüveni gelişmiş, akademik başarısı yüksek, nitelikli öğrenciler yetiştirilmesi.3) Öğrenme-öğretme sürecinin planlanması.(Yıllık planların, etkinliklerin, çalışma yapraklarının ve öğretim materyallerinin hazırlanması)4)Öğrenci başarısının belirlenmesi.5)Kayıt-nakil işleri, devam-devamsızlık, sınıf geçme .
Rehberlik faaliyetleri	<ol style="list-style-type: none">1)Öğrencilerin gelişmelerinin takip edilmesi ve desteklenmesi. (Otobiyografi tekniği, çoklu zekâ, ergenlik dönemi özellikleri, öğrencilerin yeteneklerini ve ilgilerini belirlemek için yapılan akademik benlik ölçeği çalışmaları.)2) Öğrenci davranışlarının geliştirilmesi.3) Sağlıklı yaşam .4) Aile Eğitimleri (Çocuğumla Büyüyorum, İletişim Teknikleri, Motivasyon) ve Ailelerle Bireysel Görüşmeler.
Sportif faaliyetler	<ol style="list-style-type: none">1) Öğrencilerin ilgi ve yeteneklerine göre okul takımları ve etkinlik gruplarının kurulması. Turnuvalar.2) Öğrencilerin sportif faaliyetlerde yarışmalara katılım .
Kültürel ve sanatsal faaliyetler	<ol style="list-style-type: none">1)Öğrencilerin ilgi ve yeteneklerine göre koro, okul bandosu ve çalgı gruplarının oluşturulması, yarışmalara katılmaları-konserler.2)Öğrencilerin sanatsal faaliyetlerinin değerlendirildiği yarışmalara ve sergilere katılım .
Öğrenme ortamlarına yönelik faaliyetler	<ol style="list-style-type: none">1)Bilim ve teknolojideki gelişmelerden yararlanılması
Ders dışı faaliyetler	<ol style="list-style-type: none">1)Öğrencilerin okul dışı etkinliklerine ilişkin çalışmalar yapmak, yaptırmak,

2.6. Paydaş Analizi

Tablo 6 : Paydaş Sınıflandırma Matrisi

PAYDAŞLAR	İÇ PAYDAŞLAR	DIŞ PAYDAŞLAR	YARARLANICI		
	Çalışanlar, Birimler	Temel ortak	Stratejik ortak	Tedarikçi	Müşteri, hedef kitle
Millî Eğitim Bakanlığı		√			
Valilik			√		
Millî Eğitim Müdürlüğü Çalışanları		0			
İlçe Millî Eğitim Müdürlükleri		√			
Okullar ve Bağlı Kurumlar			√		
Öğretmenler ve Diğer Çalışanlar	√				
Öğrenciler ve Veliler					√
Okul Aile Birliği	√				
Üniversite			0		
Özel İdare		√			
Belediyeler				0	
Güvenlik Güçleri (Emniyet, Jandarma)			0		
Sosyal Hizmetler Müdürlüğü			0		
Gençlik ve Spor Müdürlüğü			0		
Muhtarlık		0			
Sivil Toplum Kuruluşları		0			

Tablo 7. Paydaş Önceliklendirme Matrisi

Paydaş	İç Paydaş	Dış Paydaş	Yararlanıcı (Müşteri)	Neden Paydaş?	Önceliği
MEB		√		Bağlı olduğumuz merkezi idare	1
Öğrenciler			√	Hizmetlerimizden yararlandıkları için	1
Özel İdare		√		Tedarikçi mahalli idare	1
STK		0		Amaç ve hedeflerimize ulaşmak iş birliği yapacağımız kurumlar	2

Tablo 8 . Yararlanıcı Ürün/Hizmet Matrisi

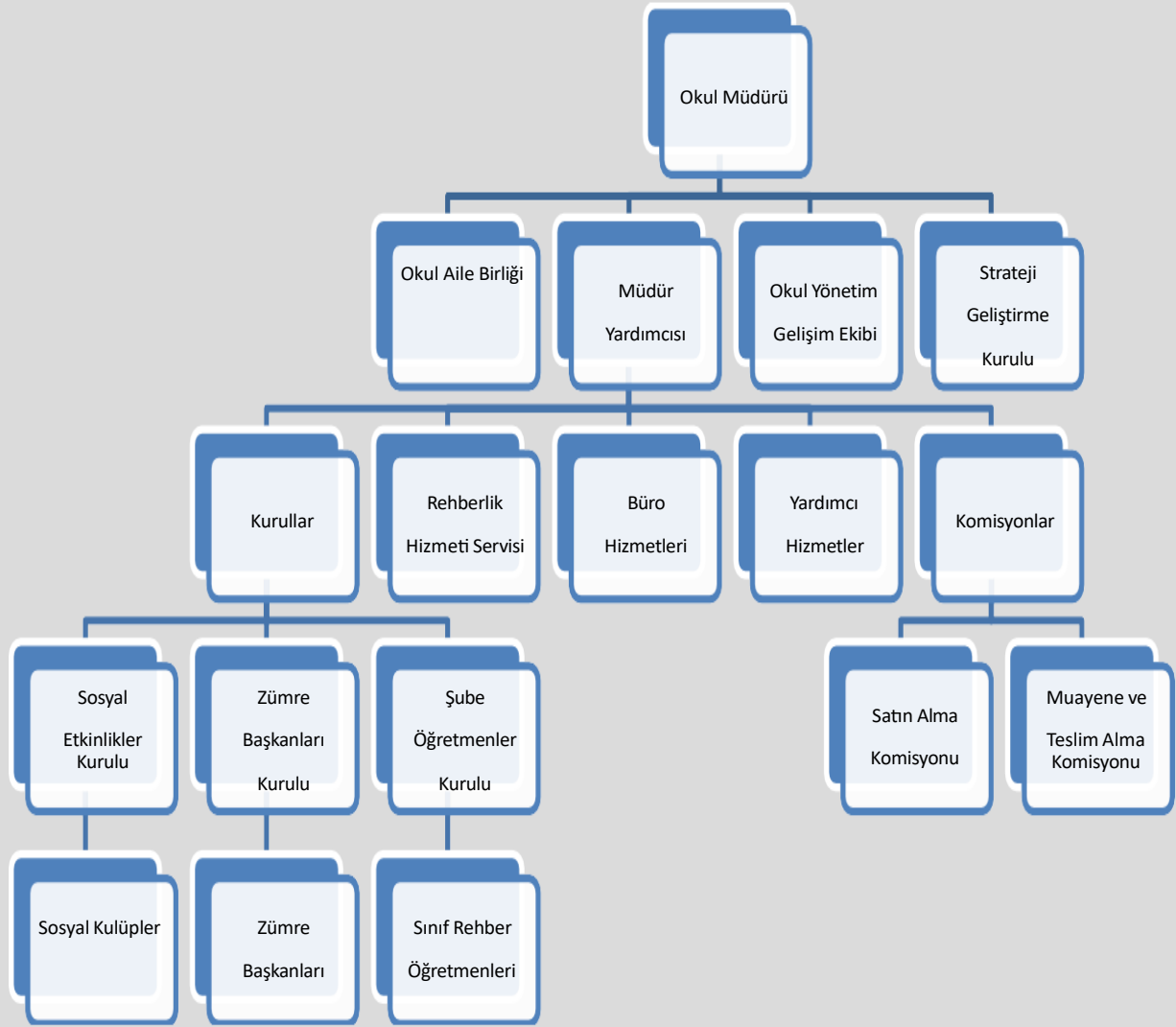
Yararlanıcı (Müşteri)	Ürün/Hizmet	Eğitim-Öğretim (Örgün- Yaygın)	Yatılılık-Bursluluk	Nitelikli İş Gücü	AR-GE, Projeler, Danışmanlık	Altyapı, Donatım Yatırım	Yayın	Rehberlik, Kurs, Sosyal etkinlikler	Mezunlar (Öğrenci)	Ölçme-Değerlendirme
Öğrenciler		√	0			√	√	√		
Veliler							√			
Üniversiteler				0	0			√		
Medya				0	0					
Uluslararası kuruluşlar					0		0			
Meslek Kuruluşları										
Sağlık kuruluşları				0						
Diğer Kurumlar									0	
Özel sektör				√	0			0		

√ : Tamamı 0: Bir kısmı

2.7. Okul/Kurum İçi Analiz

Bu bölümde incelenecek konular alt başlıklar halinde verilmiştir.

2.7.1. Teşkilat Yapısı



Tablo 9. Okul/Kurum İçi Analiz İçerik Tablosu

Okul/Kurum İçi	Analiz İçerik Tablosu
Akademik başarı verileri	Okulumuz öğrencilerinin bir üst eğitim kurumlarına hazırlanmaları.
Sosyal-kültürel-bilimsel ve sportif başarı verileri	Okulumuzun tüm öğrencileri okulda düzenlenen sportif faaliyetlere katılmaktadır.
Devam-devamsızlık verileri	Okulumuz öğrencilerinin devamsızlık problemi yoktur.
Öğretmenlerin hizmet içi eğitime katılma oranları	MEBBİS verileri kullanılarak erişim sağlanabilir.
Öğrenme ortamı verileri	Okulumuz öğrenme ortamları açısından yeterli fiziki ortama sahiptir.

2.7.2. İnsan Kaynakları

Tablo 10. Çalışanların Görev Dağılımı

Çalışanın Ünvanı	Görevleri
Okul /Kurum Müdürü	<p>Okul öncesi eğitim ve ilköğretim kurumları, ilgili mevzuat hükümleri doğrultusunda diğer çalışanlarla birlikte müdür tarafından yönetilir.</p> <p>Müdür; okulun öğrenci, her türlü eğitim ve öğretim, yönetim, personel, tahakkuk, taşınır mal, yazışma, eğitici ve sosyal etkinlikler, yatılılık, bursluluk, taşınmalı eğitim, güvenlik, beslenme, bakım, koruma, temizlik, düzen, nöbet, halkla ilişkiler ve benzeri görevler ile Bakanlık ve il/ilçe millî eğitim müdürlüklerince verilen görevler ile görev tanımında belirtilen diğer görevlerin yerine getirilmesini sağlar.</p>
Müdür Yardımcısı	<p>Müdürün olmadığı zamanlarda müdüre vekâlet eder.</p> <p>Müdür yardımcısı, görev tanımında belirtilen görevler ile müdür tarafından verilen görevleri yerine getirir.</p>
Öğretmenler	<p>(1) Okul öncesi ve ilköğretim kurumu öğretmenleri, kendilerine verilen grup/sınıf/şubede eğitim ve öğretim faaliyetlerini, eğitim ve öğretim programında belirtilen esaslara göre planlamak ve uygulamak, ders dışında okuldaki eğitim ve öğretim işlerine etkin bir biçimde katılmak ve bu konularda mevzuatta belirtilen görevleri yerine getirmekle yükümlüdür.</p> <p>(2) İlkokullarda sınıf öğretmenleri, okuttukları sınıfı bir üst sınıfta da okuturlar. Ancak istekleri yönetimce uygun görülmesi hâlinde başka bir sınıfı da okutabilirler.</p> <p>(3) İlkokullarda bütün derslerin sınıf öğretmenlerince okutulması esastır. Ancak Yabancı Dil ile Din Kültürü ve Ahlak Bilgisi dersleri okulun kadrolu alan öğretmenlerince okutulur. Okulda kadrolu alan öğretmeni bulunmaması durumunda; bu dersler aynı eğitim bölgesinde, yoksa diğer eğitim bölgelerindeki kadrolu alan öğretmenlerince okutulur.</p> <p>(4) İlkokullarda Yabancı Dil ile Din Kültürü ve Ahlak Bilgisi dersleri, alan öğretmenlerince okutulduğunda sınıf öğretmenleri bu ders saatlerinde yönetimce verilen eğitim ve öğretim görevlerini yapar.</p> <p>(5) Öğretmenler yaz ve dinlenme tatillerinde izinli sayılırlar. Hastalık ve diğer mazeret izinleri dışında ayrıca yıllık izin verilmez.</p> <p>(6) Öğretmenlere, eğitim, öğretim ve yönetim görevlerinden başka bir görev verilemez.</p> <p>(7) Öğretmenler, komisyon üyesi ve gözcü olarak görevlendirildikleri sınav komisyonlarında, okulda yapılan her türlü resmî toplantılar ve mahallî kurtuluş günleri ile millî bayramlarda bulunmak zorundadırlar. Öğretmenlere görevlendirme ve toplantıların zamanı, en az beş gün önceden yazı ile duyurulur. Toplantının gündemi öğretmenlerin de görüşü alınarak hazırlanır. Toplantılar, dersleri aksatmamak üzere çalışma günlerinde yapılır.</p>
Yardımcı Hizmetler Personeli	<p>Personelin görevleri, ilgili mevzuatı çerçevesinde okul müdürünce belirlenerek ilgililere yazılı olarak tebliğ edilir.</p>

Tablo 11. İdari Personelin Hizmet Süresine İlişkin Bilgiler

Hizmet Süreleri	2024 Yıl İtibarıyla	
	Kişi Sayısı	%
1-4 Yıl		
5-6 Yıl		
7-10 Yıl		
10.....Üzeri	2	100

Tablo 12. Okul/Kurumda Oluşan Yönetici Sirkülasyonu Oranı

	Yıl İçerisinde Okul/Kurumdan Ayrılan Yönetici Sayısı			Yıl İçerisinde Okul/Kurumda Göreve Başlayan Yönetici Sayısı		
	2021	2022	2023	2021	2022	2023
TOPLAM	0	0	1	0	0	1

Tablo 13. Öğretmenlerin Hizmet Süreleri (Yıl İtibarıyla)

Hizmet Süreleri	Branşı	Kadın	Erkek	Hizmet Yılı	Toplam
1-3 Yıl					
4-6 Yıl					
7-10 Yıl	Okul Öncesi	1	0	9	1
11-15 Yıl					
16-20					
20 ve üzeri	Sınıf Öğretmeni	3	2		5

Tablo 14. Kurumdaki Mevcut Hizmetli/ Memur Sayısı

	Görevi	Erkek	Kadın	Eğitim Durumu	Hizmet Yılı	Toplam
1	Memur	0	0			
2	Hizmetli	2	0	İlkokul/Lise	20	2

Tablo 15: Okul/kurum Rehberlik Hizmetleri

Mevcut Kapasite				Mevcut Kapasite Kullanımı ve Performans					
Psikolojik Danışman Norm Sayısı	Görev Yapan Psikolojik Danışman Sayısı	İhtiyaç Duyulan Psikolojik Danışman Sayısı	Görüşme Odası Sayısı	Danışmanlık Hizmeti Alan			Rehberlik Hizmetleri İle İlgili Düzenlenen Eğitim/Paylaşım Toplantısı vb. Faaliyet Sayısı		
				Öğrenci Sayısı	Öğretmen Sayısı	Veli Sayısı	Öğretmenlere Yönelik	Öğrencilere Yönelik	Velilere Yönelik
0	0	0	0	0	0	0	1	1	1

2.7.3. Teknolojik Düzey

Okul/kurumun teknolojik altyapısı ve teknolojiyi kullanabilme düzeyi belirlenir. Okul/kurumlarda derslerde ve ders dışı etkinliklerde kullanılmakta olan araç gereçlerin sayısı ve ihtiyaç durumu belirlenmelidir. Bu aşamada okul/kurumda hangi işlemlerin elektronik ortamda yapıldığı, gelecekte hangi iş ve işlemlerin elektronik ortamda yapılmasının düşünüldüğü de belirtilmelidir.

Tablo 16. Teknolojik Araç-Gereç Durumu

Araç-Gereçler	2021	2022	2023	İhtiyaç
Bilgisayar	19	19	19	0
Yazıcı	6	6	7	0
Tarayıcı	1	1	1	0
Tepegöz	1	1	1	0
Projeksiyon	3	3	3	0
Televizyon	2	2	2	0
İnternet bağlantısı	1	1	1	0
Fen Laboratuvarı	1	1	1	0
Bilgisayar Lab.	1	1	1	0
Fax	0	0	0	1
Kamera	11	11	11	3
Okul/kurumun İnternet sitesi	1	1	1	0
Personel/e-mail adresi oranı	%100	%100	%100	0

Tablo 17. Okul/Kurumun Fiziki Altyapısı

Fiziki Mekân	Var	Yok	Adedi	İhtiyaç	Açıklama
Öğretmen Çalışma Odası		X		VAR	
Ekipman Odası	X		1	YOK	
Kütüphane	X		1	YOK	
Rehberlik Servisi		X		YOK	
Resim Odası		X		YOK	
Müzik Odası		X		YOK	
Çok Amaçlı Salon	X		1	YOK	
Spor Salonu		X		VAR	

2.7.4. Mali Kaynaklar

Tablo 18. Kaynak Tablosu

Kaynaklar	2024	2025	2026	2027	2028
Genel Bütçe	17500	20000	30000	45000	60000
Okul Aile Birliđi	10000	12000	15000	17500	20000
Özel İdare	0	0	0	0	0
Kira Gelirleri	0	0	0	0	0
Diđer	0	0	0	0	0
TOPLAM	27500	32000	45000	62500	80000

Okul/kurum bütçesinde giderler ařađıdaki bařlıklar altında toplanabilir. Harcama türleri okul/kurumların özelliklerine göre çeřitlilik gösterebilir.

Tablo 19. Harcama Kalemleri

Harcama Kalemi	Çeřitleri
Onarım	Okul/kurum binası ve tesisatlarıyla ilgili her türlü küçük onarım; makine, bilgisayar, yazıcı vb. bakım giderleri
Sosyal-sportif faaliyetler	Etkinlikler ile ilgili giderler
Temizlik	Temizlik malzemeleri alımı
İletişim	Telefon, internet, posta, mesaj giderleri
Kırtasiye	Her türlü kırtasiye ve sarf malzemesi giderleri

Tablo 20. Gelir-Gider Tablosu

YILLAR	2021		2022		2023	
	GELİR	GİDER	GELİR	GİDER	GELİR	GİDER
HARCAMA KALEMLERİ						
Temizlik	4600	2500	9000	5000	11500	5500
Küçük Onarım				2000		3000
Bilgisayar Harcamaları		0		0		0
Büro Makinaları Harcamaları		0		0		0
Telefon		0		0		0
Sosyal Faaliyetler		0		0		0
Kırtasiye		2100		2000		3000
GENEL						

2.7.5. İstatistik Veriler

Tablo 21. Karşılaştırmalı Öğretmen/Öğrenci Durumu (2023)

ÖĞRETMEN	ÖĞRENCİ		OKUL	
	Kız	Erkek		
Toplam öğretmen sayısı	Öğrenci sayısı		Toplam öğrenci sayısı	Öğretmen başına düşen öğrenci sayısı
7	25	43	68	10

Tablo 22. Öğrenci Sayısına İlişkin Bilgiler

Öğrenci Sayısına İlişkin Bilgiler								
	2020		2021		2022		2023	
	Kız	Erkek	Kız	Erkek	Kız	Erkek	Kız	Erkek
Öğrenci Sayısı	30	47	28	45	26	44	25	43
Toplam Öğrenci Sayısı	77		73		70		68	

Yıllara Göre Ortalama Sınıf Mevcutları				Yıllara Göre Öğretmen Başına Düşen Öğrenci Sayısı			
2020	2021	2022	2023	2020	2021	2022	2023
13	12	12	10	13	12	12	10

Tablo 23. Yerleşim Alanı ve Derslikler

Yerleşim		
Toplam Alan (m ²)	Bina Alanı (m ²)	Bahçe alanı (m ²)
3222	630	2592
Sosyal Alanlar		
Tesisin Adı	Kapasitesi (Kişi Sayısı)	
Kütüphane	16	
Kantin	20	
Yemekhane	50	
Toplantı Salonu	-	
Konferans Salonu	70	
Spor Tesisleri		
Tesisin adı	Kapasitesi (Kişi Sayısı)	Alan
Basketbol Sahası		
Futbol Sahası	30	60*15 m ²
Voleybol Sahası		

2.8. Çevre Analizi (PESTLE)

Çevre analiziyle okul/kurum üzerinde etkili olan veya olabilecek politik, ekonomik, sosyo-kültürel, teknolojik, yasal çevresel dış etkenlerin tespit edilmesi amaçlanır. Dış çevreyi oluşturan unsurlar (nüfus, demografik yapı, coğrafi alan, kentsel gelişme, sosyokültürel hayat, ekonomik, sosyal, politik, kültürel durum, çevresel, teknolojik ve rekabete yönelik etkenler vb.) okul ve kurumun kontrolü dışındaki koşullara bağlı ve farklı eğilimlere sahiptir. Bu unsurlar doğrudan veya dolaylı olarak okul/kurumun faaliyet alanlarını etkilemektedir.

Bu bölümde, okul/kurumu etkileyen ya da etkileyebilecek dış çevre eğilimleri ve koşulları değerlendirilir.

Bu analiz ile elde edilen veriler, GZFT analizinin “fırsatlar” ve “tehditler” bölümlerinin oluşturulmasında zemin oluşturur. Tespit ile ihtiyaçların belirlenmesi ise stratejilerin geliştirilmesinde önemli bir rol oynayacaktır.

Söz konusu etkenlerin tespit edilmesinde PESTLE matrisinden faydalanılır.

Okul ve kurum dış çevrede meydana gelebilecek değişiklikleri sürekli olarak izleyerek analiz etmek, ortaya çıkabilecek fırsat-tehditleri önceden tahmin edip gerekli önlemleri almak zorundadır.

Okul/kurum içi analizde, sağlıklı bir şekilde ortaya konan güçlü ve zayıf yönler, çevre analizi aşamasında elde edilecek fırsatlar ve tehditler ile birlikte değerlendirilerek en uygun stratejiler belirlenmelidir.

Tablo 24. PESTLE Analiz Tablosu

PEST Analizi (Politik, Ekonomik, Sosyal Kültürel, Teknolojik, Ekolojik, Etik)	Etki Değerlendirmesi				
	Etkisi Çok Olumsuz	Etkisi Olumsuz	Etkisiz	Etkisi Olumlu	Etkisi Çok Olumlu
Politik ve Yasal Etmenler	-2	-1	0	1	2
İlçe, il ve bakanlık stratejik planlarının incelenmesi					X
Yasal yükümlülüklerin belirlenmesi, personelin yasal hak ve sorumlulukları					X
Oluşturulması gereken kurul ve komisyonlar					X
Okul çevresindeki politik durum			X		
Ekonomik Çevre Değişkenleri	-2	-1	0	1	2
Okulun bulunduğu çevrenin genel gelir durumu		X			
Okulun gelirini artırıcı unsurlar			X		
Okulun giderini artırıcı unsurlar		X			
Tasarruf sağlama imkanları			X		
Sosyal-Kültürel Çevre Değişkenleri	-2	-1	0	1	2
Aile ve öğrencilerin bilinçlenmesi					X
Aile yapısındaki değişim	X				
Nüfus artışı veya göç		X			
Hayat beklentilerindeki değişimler (lüks yaşam arzusu)		X			
Beslenme alışkanlıkları			X		
Nüfusun yaşlara göre dağılımı			X		
Teknolojik Çevre Değişkenleri	-2	-1	0	1	2
Bilinçsiz internet kullanımı	X				
Çalışan ve öğrencilerin teknoloji kullanım kapasiteleri					X
Teknoloji alanındaki gelişmeler					X
Teknolojinin eğitimde kullanımı					X
Okulun sahip olduğu teknolojik altyapı					X

2.9. GZFT Analizi

Okulumuzun temel istatistiklerinde verilen okul künyesi, çalışan bilgileri, bina bilgileri, teknolojik kaynak bilgileri ve gelir gider bilgileri ile paydaş anketleri sonucunda ortaya çıkan sorun ve gelişime açık alanlar iç ve dış faktör olarak değerlendirilerek GZFT tablosunda belirtilmiştir. Dolayısıyla olguyu belirten istatistikler ile algıyı ölçen anketlerden çıkan sonuçlar tek bir analizde birleştirilmiştir.

Kurumun güçlü ve zayıf yönleri donanım, malzeme, çalışan, iş yapma becerisi, kurumsal iletişim gibi çok çeşitli alanlarda kendisinden kaynaklı olan güçlülükleri ve zayıflıkları ifade etmektedir ve ayırmda temel olarak okul müdürü/müdürlüğü kapsamından bakılarak iç faktör ve dış faktör ayrımı yapılmıştır.

2.9.1. Güçlü ve Zayıf Yönler

Tablo 25. Güçlü Yönler

Güçlü Yönler	
Öğrenciler	<p>Öğrencilerin okula ulaşımının taşımayla sağlanması. Sınıf Mevcutlarının Standartlara uygun olması. Okul Öncesi ihtiyaçların karşılanabilir olması. Öğrenciler arasındaki kaynaşmanın sağlanmış olması. Derslerde konuya uygun araç ve gereçler kullanılmaktadır. (Öğrenci Anketi) Öğretmenler yeniliğe açık olarak derslerin işlenişinde çeşitli yöntemler kullanmaktadırlar. (Öğrenci Anketi) Öğrenciler okulda kendilerini güvende hissetmektedirler. (Öğrenci Anketi) Teneffüslerde ihtiyaçlarını giderebilmektedirler. (Öğrenci Anketi)</p>
Çalışanlar	<p>Öğretmen ve Personel eksikliğimizin bulunmaması. Personellerimizin ekip ruhuna sahip olması. Öğretmenlerimizin yeterli donanıma sahip olması. Çalışanların kurumsal kimliği önemsemeleri. Çalışanların ulusal projelerde yer alması. Kurumdaki tüm duyurular çalışanlara zamanında iletilmektedir. Öğretmenlerimiz alanlarıyla ilgili gelişmeleri takip ederek bilgilerini güncellemektedirler. Öğretmenlerimiz kendilerini okulun değerli bir üyesi olarak görmektedirler.</p>
Veliler	<p>Velilerimizin okul ile güçlü bir bağının olması. Veli anket sonucuna göre öğrencilerimiz okulu sevmekte ve öğretmenlerle iyi anlaşmaktadır. Veli anket sonucuna göre öğretmenler derslerin işlenişinde yeniliğe açık çeşitli yöntemler uygulamaktadırlar. Veli anket sonucuna göre ihtiyaç duyulduğunda okul çalışanlarıyla iletişime geçilebilmektedir.</p>
Bina ve Yerleşke	<p>Okulumuza ulaşımın kolay olması. Binamızın engelli öğrencilere cevap verebilecek düzeyde olması.</p>
Donanım	<p>Web sitemizin güncel tutulması. Kurum çalışanların teknolojik ve mesleki donanıma sahip olmaları. Eğitimde Kalite Yönetim Sisteminin benimsenmesi. MEB hazırladığı teknolojik programlarının aktif şekilde kullanılıyor olması. MEB'in sağladığı internetin kullanılarak e-güvenliğin sağlanması</p>
Bütçe	<p>Bütçemizin verimli ve planlı kullanılması. TİF, TEFBİS kayıtlarının düzenli tutulması. Okul Aile Birliğinin özverili çalışması. Kaynakların israf edilmemesi.</p>
Yönetim Süreçleri	<p>Eğitimde Kalite Yönetim Sisteminin benimsenmesi.</p>
İletişim Süreçleri	<p>Paydaşlarımızla iletişimimizin sağlıklı olması. Sosyal iletişim ağlarının etkin kullanılıyor olması.</p>

Tablo 26. Zayıf Yönler

Zayıf Yönler	
Öğrenciler	Okulumuzda taşınmalı eğitim uygulaması olduğundan ve öğrencilerin evlerinin okula çok uzak olmasından dolayı hafta sonu ve ders çıkışı kursların yapılamaması.
Çalışanlar	Sosyal Aktivitelerinin yetersiz olması. Öğretmenlerin saygınlığının toplumda azalması. Okulumuzda sadece öğretmenlerin kullanımına tahsis edilmiş alanlar yeterli olmaması.
Veliler	Çalışanlara yönelik olumsuz tutum karşısında veliye dönük yaptırımların yetersiz olması. Velilerin öğrencileriyle gerektiği kadar ilgilenmemesi.
Bina ve Yerleşke	Okulun öğrencilere uzakta oluşu.
Donanım	Sosyal ve sportif alanların yetersizliği.
Bütçe	Bütçenin yetersiz olması.
Yönetim Süreçleri	Yönetmelik ve genelgelerin sık değişmesi.
İletişim Süreçleri	Resmi yazıların cevaplama süresinin kısa olması.

2.9.2. Fırsatlar ve Tehditler

Tablo 27. Fırsatlar

Fırsatlar	
Politik	➤ Yerel Yönetimin eğitim hizmetlerine duyarlılığı. ➤ STK'ler ve Yerel Yönetimlerle iş birliğine gidilmesi.
Ekonomik	➤ Veli, esnaf ve Hayırsever Vatandaşların eğitime ekonomik açıdan katkı sağlamaları.
Sosyolojik	➤ Okula ulaşımın kolay ve taşınmalı olması. ➤ Kültür merkezine yakın olması. ➤ Paydaş kitlesinin geniş olması. ➤ Okula yönelik veli ve toplum desteğinin olması. ➤ İdare- veli- öğretmen ve öğrenci iletişiminin çok yönlü olması
Teknolojik	➤ Teknolojik gelişmelerin takip ediliyor ve kullanılıyor olması.
Mevzuat-Yasal	➤ MEB desteğine çabuk ve kolay erişim sağlanması. ➤ Kamu ve özel sektörde rehberlik hizmeti alınabilecek uzmanların olması ve onlara ulaşma kolaylığının olması. ➤ Hizmet içi eğitim hizmeti alınabilecek kurumların olması.
Ekolojik	➤ Okulumuz çevresinde yeşil alan ve denizin olması.

Tablo 28. Tehditler

Tehditler	
Politik	➤ Yerel Yönetimlerin ve STK ların iş yoğunluğu yüzünden eğitime yeterince destek olamayışları.
Ekonomik	➤ Paydaş kitlesinin orta ve orta altı ekonomik düzeye sahip olması.
Sosyolojik	➤ Toplumda şiddet olaylarının oranlarında artış olması. ➤ Görsel ve yazılı basının eğitim çağı çocuk ve gençleri üzerindeki olumsuz etkisi.
Teknolojik	➤ Gelişen ve değişen teknolojiye uygun donatım maliyetlerinin yüksek olması. ➤ Bilişim ve bilgi sistemlerine yönelik tehditlerin olması. (Siber zorbalık vb.)
Mevzuat-Yasal	➤ Dilimizin etkili ve güzel kullanılmaması.
Ekolojik	➤ İlimizin çok yağış almasından dolayı su baskını ve heyelanların yaşanması.

2.10. Tespit ve İhtiyaçların Belirlenmesi

Gelişim ve sorun alanları analizi ile GZFT analizi sonucunda ortaya çıkan sonuçların planın geleceğe yönelim bölümü ile ilişkilendirilmesi ve buradan hareketle hedef, gösterge ve eylemlerin belirlenmesi sağlanmaktadır.

Gelişim ve sorun alanları ayrımında eğitim ve öğretim faaliyetlerine ilişkin üç temel tema olan Eğitime Erişim, Eğitimde Kalite ve kurumsal Kapasite kullanılmıştır. Eğitime erişim, öğrencinin eğitim faaliyetine erişmesi ve tamamlamasına ilişkin süreçleri; Eğitimde kalite, öğrencinin akademik başarısı, sosyal ve bilişsel gelişimi ve istihdamı da dâhil olmak üzere eğitim ve öğretim sürecinin hayata hazırlama evresini; Kurumsal kapasite ise kurumsal yapı, kurum kültürü, donanım, bina gibi eğitim ve öğretim sürecine destek mahiyetinde olan kapasiteyi belirtmektedir

Tablo 29.

Eđitime Eriřim	Eđitimde Kalite	Kurumsal Kapasite
<p>Okullařma Oranı</p> <ul style="list-style-type: none"> Okul öncesi eđitimde okullařma. Eđitim – Öğretimi tamamlama Eđitim – Öğretime katılım Öğrenci gelişimine yönelik veli eđitimleri. 	<p>Akademik Başarı</p> <ul style="list-style-type: none"> Öğrenci başarısı Bilimsel, kültürel, sanatsal ve sportif faaliyetler Yabancı Dil ve Hareketlilik Okul sađlığı ve hijyen Zararlı alışkanlıklar Dezavantajlı öğrencilere yönelik faaliyetler Çalışanların Erasmus ve E-twinning gibi ulusal ve uluslararası projelerde hareketliliđi Çalışanların ödüllendirilmesi ve motivasyon İnternetin tehlikeleri ve e-güvenlik seminer ve çalışmalarını 	<p>Kurumsal İletişim</p> <ul style="list-style-type: none"> Duyuruların zamanında yapılması Veli iletişimde teknolojinin kullanılabilir olması Kurumlar arası iletişimin hızlı ve yaygın olması.
<p>Okula Devam/ Devamsızlık</p> <ul style="list-style-type: none"> Devamsızlık yapan öğrencilerin takibinin yapılması Rehberlik Araştırma Merkezi tarafından okullarda eđitim alamayan bireylere evlerinde ve hastanelerde eđitim verilmesinin sađlanması 	<p>Sosyal, Kültürel ve Fiziksel Gelişim</p> <ul style="list-style-type: none"> Okul ve kurumların sosyal, kültürel, sanatsal ve sportif faaliyet alanlarına katılımı Paydaş memnuniyetine yönelik eđi öğretim ortamlarının artırılması 	<p>Kurumsal Yönetim</p> <ul style="list-style-type: none"> Beşeri altyapı Fiziki ve mali altyapı Yönetim ve organizasyon Enformasyon teknolojilerinin kullanımlarının artırılması
<p>Okula Uyum, Oryantasyon</p> <ul style="list-style-type: none"> Paydaş kitlesinin okula uyumlu olması Yabancı uyruklu öğrencilerin oryantasyonunun sađlanması 	<p>Sınıf Tekrarı</p> <p>Veli ve öğretmen görüşleri sonrasında gerektiğinde uygulanması</p>	<p>Bina ve Yerleşke</p> <p>Yeni ve eski okul binasının aynı bahçede olması</p>
<p>Özel Eđitime İhtiyaç Duyan Bireyler</p> <p>Rehberlik Araştırma Merkezi ve Rehberlik Servisi çalışmalarının devamını</p>	<p>İstihdam Edilebilirlik ve Yönlendirme</p> <p>Yakın çevrede bulunan bir üst eđitim-öğretim kurumlarının sayıca fazla olması</p>	<p>Donanım</p> <p>Teknolojik donanımın olması</p>
<p>Yabancı Öğrenciler</p> <ul style="list-style-type: none"> 	<p>Öğretim Yöntemleri</p> <ul style="list-style-type: none"> Aktif öğrenme, grup ve ekip çalışmaları, uygulama, gezi vb. 	<p>Temizlik, Hijyen</p> <ul style="list-style-type: none">
<p>Hayat boyu Öğrenme</p> <ul style="list-style-type: none"> 	<p>Ders araç gereçleri</p> <ul style="list-style-type: none"> Harita, afiş ve levhalar Geometri ve kesir takımları vb. 	<p>İş Güvenliđi, Okul Güvenliđi</p> <ul style="list-style-type: none"> İş güvenliđi planının olması Okul güvenlik personelinin bulunması
		<p>Taşıma ve servis</p> <ul style="list-style-type: none"> Okulda taşımacılığının yapılıyor olması

3. GELECEĞE BAKIŞ

3.1.Misyon

Yeniliklere açık, sürekli kendini geliştiren genç öğretmen kadrosuyla, öğrenci merkezli eğitim veren, teknolojiyi kullanan, velilerin ihtiyaç duydukları her an okul idaresi ve öğretmenlerine ulaşıp eğitim öğretim hizmetlerini alabildikleri, öğrencilerinin milli ve manevi değerleri ile başarılarını ön planda tutup, kaliteden ödün vermeyen çağdaş bir eğitim kurumuyuz.

3.2.Vizyon

İlköğretim çağındaki her Türk çocuğunu, milletin kültürel, manevi ve demokratik değerlerini benimsemiş, bilimsel düşünceyi rehber edinmiş, ruh, beden ve zihin yönünden sağlıklı ve dengeli yetiştirmiş, doğayı ve çevreyi koruyup geliştiren, dünyanın her yerinde başarılı olacağına inanmış, kendine güveni tam bireyler olarak yetiştirmektir.

3.3.Temel Değerler

- ✓ İşbirliği ve Dayanışma
- ✓ Akılcılık ve Bilimsellik
- ✓ Dürüst ve Etkili İletişim
- ✓ Çözüm Odaklılık
- ✓ İnsan Haklarına Saygı
- ✓ Demokratik Anlayış ve Adalet
- ✓ Yenilikçilik ve Özgünlük
- ✓ Sürekli değişim ve gelişim
- ✓ Milli ve Manevi Değerler
- ✓ Yasalara Saygı
- ✓ İşbirliği ve Bilgi Paylaşımı
- ✓ Eleştirel Düşünme
- ✓ Fırsat Eşitliği
- ✓ Kaliteli Hizmet
- ✓ Stratejik Yönetim Süreci
- ✓ Araştırma ve Geliştirme
- ✓ Evrensel Değerler

4. AMAÇ, HEDEF VE PERFORMANS GÖSTERGESİ İLE STRATEJİLERİN BELİRLENMESİ

4.1. Amaçlar

Amaç 1: Öğrencilerin eğitim öğretime etkin katılımlarıyla donanımlı olarak bir üst öğrenime geçişi sağlanacaktır.

Amaç 2: Öğrencilere medeniyetimizin ve insanlığın ortak değerleriyle çağın gereklerine uygun bilgi, beceri, tutum ve davranışlar kazandırılacaktır.

Amaç 3: Eğitim ortamlarının fiziki imkânları geliştirilecektir.

Amaç 4 : Temel eğitimde öğrencilerin kaliteli eğitime erişimleri fırsat eşitliği temelinde artırılarak bilişsel, duyuşsal ve fiziksel olarak çok yönlü gelişimleri sağlanacak ve temel hayat becerilerini edinmiş öğrenciler yetiştirilecektir

4.2. Hedefler

Hedef 1.1 Öğrenme kayıpları önleyici çalışmalar yapılarak öğrenme kayıpları azaltılacaktır.

Hedef 2.1 Öğrencilere evrensel değerler, sağlıklı yaşam ve çevre bilinci duyarlılığı kazandırılacaktır.

Hedef 3.1 Temel eğitimde okulların niteliğini arttıracak uygulama ve çalışmalara yer verilecektir.

Hedef 3.2 Eğitim ve öğretimin sağlıklı ve güvenli bir ortamda gerçekleştirilmesi için okul sağlığı ve güvenliği geliştirilecektir.

Hedef 4.1 Öğrencilerin bilimsel, kültürel, sanatsal, sportif ve toplum hizmeti alanlarında ders dışı etkinliklere katılım oranı artırılabacaktır.

4.3. Performans Göstergeleri

PG 1.1.1. İlkokullarda Yetiştirme Programına (İYEP) dâhil olan öğrencilerin Türkçe dersi kazanımlarına ulaşma oranı (%)

PG 1.1.2. İlkokullarda Yetiştirme Programına dâhil olan öğrencilerin matematik dersi kazanımlarına ulaşma oranı (%)

PG 1.1.3. 20 gün ve üzeri özürsüz devamsızlık yapan öğrenci oranı (%)

PG 1.1.4. 20 gün ve üzeri özürlü devamsızlık yapan öğrenci oranı (%)

PG 2.1 .1. Öğrenci başına okunan kitap sayısı

PG 2.1.2. Sağlıklı ve dengeli beslenme ile ilgili verilen eğitim sayısı

- P.G.2.1.3. Sağlıklı ve dengeli beslenme ile ilgili verilen eğitime katılan öğrenci sayısı
- PG 2.1.4 Çevre bilincinin artırılmasına yönelik verilen eğitim sayısı
- PG.2.1.5. Çevre bilincinin artırılmasına yönelik verilen eğitimlere katılan öğrenci sayısı
- PG.2.1.6. Nezaket kurallarına yönelik yapılan etkinlik sayısı
- PG.2.1.7. Nezaket kurallarına yönelik yapılan etkinliklere katılan öğrenci sayısı
- PG 3.1.1. İyileştirilen fiziki mekân (derslik, spor salonu, kütüphane, pansiyon vb.) sayısı
- PG 3.1.2. Fiziksel mekanların temizlik ve hijyenine ilişkin memnuniyet oranı (%)
- PG 3.1.3. Altyapı ve donatım eksikliği bulunan fiziksel birim sayısı
- PG3.2.1. Okulda yaşanan kaza sayısı
- PG3.2.2. Bağımlılıkla mücadele ile ilgili konularda eğitim alan öğrenci, öğretmen ve veli oranı
- PG3.2.3. Akran zorbalığı ve siber zorbalıkla ilgili konularda eğitim alan öğrenci ve öğretmen sayısı
- PG3.2.4. Sağlıklı beslenme ve obezite ile ilgili konularda verilen eğitim alan öğrenci, öğretmen ve veli oranı
- PG3.2.5. Hijyen, gıda güvenliği, bulaşıcı hastalıklar ile ilgili konularda verilen eğitim alan öğrenci, öğretmen ve veli oranı
- PG3.2.6 Sivil savunma eğitimlerine katılan öğrenci ve öğretmen sayısı
- PG3.2.7. Afet ve acil durum tatbikat sayısı
- PG 4.1.1 .Okulda bir eğitim ve öğretim döneminde bilimsel, kültürel, sanatsal ve sportif alanlarda en az bir faaliyete katılan öğrenci oranı (%)
- PG 4.1.2. Bir eğitim ve öğretim yılında en az iki sosyal sorumluluk ve toplum hizmeti çalışmalarına katılan öğrenci oranı (%)
- PG 4.1.3. Bir eğitim ve öğretim yılında yerel, ulusal ve uluslararası proje, yarışma vb. etkinliklere katılan öğrenci oranı (%)
- PG 4.1.4. Okulda bir eğitim ve öğretim yılında geleneksel çocuk oyunları alt başlığında en az bir faaliyete katılan öğrenci oranı (%)
- PG 4.1.5. Okulda bir eğitim ve öğretim yılında geleneksel çocuk oyunlarına yönelik olarak düzenlenen alan/mekan sayısı.

Tablo 30. Amaç, Hedef, Gösterge ve Stratejilere İlişkin Kart Şablonu

STRATEJİK AMAÇ 1.	Öğrencilerin eğitim öğretime etkin katılımlarıyla donanımlı olarak bir üst öğrenime geçişi sağlanacaktır.									
Hedef 1.1.	Öğrenme kayıpları önleyici çalışmalar yapılarak öğrenme kayıpları azaltılacaktır.									
Performans Göstergeleri	Hedefe Etkisi	Başlangıç Değeri	2024 Hedef	2025 Hedef	2026 Hedef	2027 Hedef	2028 Hedef	İzleme Sıklığı	Rapor Sıklığı	
PG 1.1.1. İlkokullarda Yetiştirme Programına (İYEP) dâhil olan öğrencilerin Türkçe dersi kazanımlarına ulaşma oranı (%)	30	%0	%50	%60	%65	%70	%80	6 ay	12 ay	
PG 1.1.2. İlkokullarda Yetiştirme Programına dâhil olan öğrencilerin matematik dersi kazanımlarına ulaşma oranı (%)	30	%0	%50	%60	%65	%70	%80	6 ay	12 ay	
PG 1.1.3. 20 gün ve üzeri özürsüz devamsızlık yapan öğrenci oranı (%)	20	%4	%3	%2	%1	%0	%0	6 ay	12 ay	
PG 1.1.4. 20 gün ve üzeri özürli devamsızlık yapan öğrenci oranı (%)	20	%5	%4	%3	%2	%1	%0	6 ay	12 ay	
Koordinatör Birim	Okul Müdürü, Müdür Yardımcısı									
İşbirliği Yapılacak Birimler	Sınıf Öğretmeni, Veli, Rehber öğretmenler									
Riskler	Öğrencilerin kursa devam etme konusunda devamsızlık yapmaları, Velilerin yeterli bilgi sahibi olmadıkları için bu tür kurslara karşı ön yargılı olmaları.									
Stratejiler	S.1. Öğrencilerin Türkçe dersindeki eksikleri tespit edilerek İYEP aracılığıyla akademik yeterliklerinin artırılması sağlanacaktır. S.2. Öğrencilerin matematik derslerindeki eksikleri tespit edilerek İYEP aracılığıyla akademik yeterliklerinin artırılması sağlanacaktır. S.3. Dijital platformlar aracılığıyla öğrencilerin tamamlayıcı ve destekleyici eğitim almaları sağlanacaktır. S.4. İYEP'in ders içeriklerine katkı sağlayacak etkinlik, okuma vb aktivitelerin zenginleştirilmesi sağlanacaktır. S.5. İYEP içerikleri öğrencinin hazır bulunuşluk seviyesi dikkate alınarak hazırlanacaktır. S.6. Öğrencilerin devamsızlık nedenleri tespit edilerek devamsızlığa neden olan etmenler giderilecektir.									
Maliyet Tahmini	10 000									
Tespitler	İyep ve destek eğitim de dijital platformlar yerine yazılı ve görsel materyallerin daha çok kullanılması.									
İhtiyaçlar	İyep öğrenci belirleme ve ölçme araçları, Öğrenci ders kitapları									

Tablo 31. Amaç, Hedef, Gösterge ve Stratejilere İlişkin Kart Şablonu

STRATEJİK AMAÇ 2.	Öğrencilere medeniyetimizin ve insanlığın ortak değerleriyle çağın gereklerine uygun bilgi, beceri, tutum ve davranışlar kazandırılacaktır.								
Hedef 2.1.	Öğrencilere evrensel değerler, sağlıklı yaşam ve çevre bilinci duyarlılığı kazandırılacaktır.								
Performans Göstergeleri	Hedefe Etkisi	Başlangıç Değeri	2024 Hedef	2025 Hedef	2026 Hedef	2027 Hedef	2028 Hedef	İzleme Sıklığı	Rapor Sıklığı
PG 2.1 .1. Öğrenci başına okunan kitap sayısı	20	12	14	16	18	20	22	6 Ay	12Ay
PG 2.1.2. Sağlıklı ve dengeli beslenme ile ilgili verilen eğitim sayısı	15	2	3	3	4	5	5	6 Ay	12Ay
P.G.2.1.3. Sağlıklı ve dengeli beslenme ile ilgili verilen eğitime katılan öğrenci sayısı	15	25	30	35	40	45	50	6 Ay	12Ay
PG 2.1.4 Çevre bilincinin artırılmasına yönelik verilen eğitim sayısı	10	1	2	2	3	3	4	6 Ay	12Ay
PG.2.1.5. Çevre bilincinin artırılmasına yönelik verilen eğitimlere katılan öğrenci sayısı	10	25	30	36	40	45	50	6 Ay	12Ay
PG.2.1.6. Nezaket kurallarına yönelik yapılan etkinlik sayısı	15	1	2	3	4	5	6	6 Ay	12Ay
PG.2.1.7. Nezaket kurallarına yönelik yapılan etkinliklere katılan öğrenci sayısı	15	25	30	36	40	45	50	6 Ay	12Ay
Koordinatör Birim	Okul müdürü, Müdür yardımcıları, Sınıf öğretmenleri, Rehber öğretmenler								
İşbirliği Yapılacak Birim(ler)	Kütüphaneler, İlçe Sağlık Birimleri, Belediyeler, İl ve İlçe Milli Eğitim Müdürlükleri								
Riskler	Öğrencilere aile de kitap okuma, sağlıklı beslenme, temiz vesağlıklı çevre konusunda yeterince rol model olacak kişilerin olmaması. Yeterli eğitimlerin sağlanamaması								
Stratejiler	S.1. Okul kütüphanesi zenginleştirilecek, öğrencilerin kütüphaneden yararlanması sağlanacaktır. S.2. Türkçe dersinde ders saatinin bir bölümü okumaya ayrılacak ve okul müdürlüğünce planlanan zamanlarda okuma etkinlikleri düzenlenecektir. S.3. Serbest etkinlikler saati, öğrencilerin sanatsal, sportif ve kültürel faaliyetlere katılım sağlayacağı şekilde düzenlenecektir. S.4. Öğrencilere sağlıklı ve dengeli beslenmelerine yönelik bilgilendirme eğitimleri ve etkinlikler yapılacaktır. S.5. Öğrencilerin çevre bilincinin artırılmasına yönelik etkinlikler yapılacaktır. S.6. Öğrencilere, nezaket ve görgü kuralları konusunda eğitimler verilerek konuya ilişkin etkinlikler düzenlenecektir.								
Maliyet Tahmini	12 000								
Tespitler	Yapılan eğitimlere velilerin katılım oranının az olması. Verilen eğitimlerin sadece okulda kalması günlük hayatta uygulanması için velilerin yeterli desteği sağlamaması.								
İhtiyaçlar	Eğitimler için diğer kurumlarla iş birliklerinin yapılması Bilgilendirme için afiş, broşür gibi materyallerin sağlanması								

Tablo 32. Amaç, Hedef, Gösterge ve Stratejilere İlişkin Kart Şablonu

STRATEJİK AMAÇ3.		Eğitim ortamlarının fiziki imkânları geliştirilecektir.							
Hedef 3.1.		Temel eğitimde okulların niteliğini arttıracak uygulama ve çalışmalara yer verilecektir.							
Performans Göstergeleri	Hedefe Etkisi	Başlangıç Değeri	2024 Hedef	2025 Hedef	2026 Hedef	2027 Hedef	2028 Hedef	İzleme Sıklığı	Rapor Sıklığı
PG 3.1.1. İyileştirilen fiziki mekân (derslik, spor salonu, kütüphane, pansiyon vb.) sayısı	30	1	2	3	4	4	5	6 Ay	12Ay
PG 3.1.2. Fiziksel mekanların temizlik ve hijyenine ilişkin memnuniyet oranı (%)	30	%20	%30	%40	%45	%50	%60	6 Ay	12Ay
PG 3.1.3. Altyapı ve donatım eksikliği bulunan fiziksel birim sayısı	40	5	4	3	2	1	0	6 Ay	12Ay
Koordinatör Birim	Okul Müdürü, Müdür Yardımcısı								
İşbirliği Yapılacak Birim(ler)	Belediyeler, Kamu idareleri								
Riskler	Belirlenen eksiklikler için yeterli bütçenin olmaması Yapılacak fiziki mekanlar için okullarda yeterli alanın olmaması								
Stratejiler	S.1. Fiziki mekânların iyileştirilmesi için kamu idareleri, belediyeler ve işverenlerle iş birlikleri yapılacaktır. S.2. Atölye ve laboratuvarların iyileştirilmesi için sektör ile iş birlikleri yapılacaktır.								
Maliyet Tahmini	65 000								
Tespitler	İş birliği yapılacak birimlerden olumlu geri dönüşlerin olmaması Maaliyet konusunda yeterli parasal kaynakların olmaması								
İhtiyaçlar	Fiziki mekan için yeterli alanların oluşturulması Oluşturulacak alanlar için malzeme desteği								

Tablo 33. Amaç, Hedef, Gösterge ve Stratejilere İlişkin Kart Şablonu

STRATEJİK AMAÇ 3	Eğitim ortamlarının fiziki imkânları geliştirilecektir.								
Hedef 3.2.	Eğitim ve öğretimin sağlıklı ve güvenli bir ortamda gerçekleştirilmesi için okul sağlığı ve güvenliği geliştirilecektir.								
Performans Göstergeleri	Hedef Etkisi	Başlangıç Değeri	2024 Hedef	2025 Hedef	2026 Hedef	2027 Hedef	2028 Hedef	İzleme Sıklığı	Rapor Sıklığı
PG3.2.1. Okulda yaşanan kaza sayısı	15	5	4	3	2	1	0	6 Ay	12Ay
PG3.2.2. Bağımlılıkla mücadele ile ilgili konularda eğitim alan öğrenci, öğretmen ve veli oranı	15	%25	%30	%35	%40	%45	%50	6 Ay	12Ay
PG3.2.3.Akran zorbalığı ve siber zorbalıkla ilgili konularda eğitim alan öğrenci ve öğretmen sayısı	10	25	30	35	40	45	50	6 Ay	12Ay
PG3.2.4. Sağlıklı beslenme ve obezite ile ilgili konularda verilen eğitim alan öğrenci, öğretmen ve veli oranı	10	%25	%30	%35	%40	%45	%50	6 Ay	12Ay
PG3.2.5. Hijyen, gıda güvenliği, bulaşıcı hastalıklar ile ilgili konularda verilen eğitim alan öğrenci, öğretmen ve veli oranı	10	%25	%30	%35	%40	%45	%50	6 Ay	12Ay
PG3.2.6 Sivil savunma eğitimlerine katılan öğrenci ve öğretmen sayısı	15	40	44	52	55	58	60	6 Ay	12Ay
PG3.2.7. Afet ve acil durum tatbikat sayısı	15	1	2	2	2	3	3	6 Ay	12Ay
Koordinatör Birim	Okul müdürü, Müdür yardımcıları, Sınıf öğretmenleri, Rehber öğretmenler								
İşbirliği Yapılacak Birim(ler)	Belediyeler, Kamu idareleri								
Riskler	Belirlenen eksiklikler için yeterli bütçenin olmaması Yapılacak fiziki mekanlar için okullarda yeterli alanın olmaması								
Stratejiler	S.1. Eğitim ortamları iş sağlığı ve güvenliği yönergesine uygun hâle getirilecektir. S.2. Öğrenci, öğretmen ve velilerde farkındalık oluşturmak için bağımlılıkla mücadele, akran zorbalığı, siber zorbalık, sağlıklı beslenme ve obezite, hijyen, bulaşıcı hastalıklar ve gıda güvenliği gibi konularda alan uzmanları ile iş birliğinde eğitimler düzenlenecektir. S.3. Doğa, insan ve teknoloji kaynaklı (deprem, sel, heyelan, yangın, çığ ve salgın hastalıklar vd.) afetlere karşı gerekli tedbirlerin alınması için çalışmalar yapılacaktır. S.4. Doğa, insan ve teknoloji kaynaklı (deprem, sel, heyelan, yangın, çığ ve salgın hastalıklar vd.) konularında alan uzmanları ile iş birliğinde öğretmen ve öğrencilere farkındalık eğitimleri verilecektir. S.5. Okulun afet ve acil durum eylem planının güncel tutulması sağlanacaktır. S.6. Afet ve acil durum tatbikatları düzenlenecektir.								
Maliyet Tahmini	20 000								
Tespitler	İş birliği yapılacak birimlerden olumlu geri dönüşlerin olmaması Maaliyet konusunda yeterli parasal kaynakların olmaması								
İhtiyaçlar	Fiziki mekan için yeterli alanların oluşturulması Oluşturulacak alanlar için malzeme desteği								

Tablo 34. Amaç, Hedef, Gösterge ve Stratejilere İlişkin Kart Şablonu

STRATEJİK AMAÇ 4.	Temel eğitimde öğrencilerin kaliteli eğitime erişimleri fırsat eşitliği temelinde artırılarak bilişsel, duyuşsal ve fiziksel olarak çok yönlü gelişimleri sağlanacak ve temel hayat becerilerini edinmiş öğrenciler yetiştirilecektir.									
Hedef 4.1.	Öğrencilerin bilimsel, kültürel, sanatsal, sportif ve toplum hizmeti alanlarında ders dışı etkinliklere katılım oranı artırılacaktır.									
Performans Göstergeleri	Hedefe Etkisi (%)	Başlangıç Değeri	2024 Hedef	2025 Hedef	2026 Hedef	2027 Hedef	2028 Hedef	İzleme Sıklığı	Rapor Sıklığı	
PG 4.1.1 .Okulda bir eğitim ve öğretim döneminde bilimsel, kültürel, sanatsal ve sportif alanlarda en az bir faaliyete katılan öğrenci oranı (%)	20	%25	%27	%30	%33	%35	%37	6 Ay	12Ay	
PG 4.1.2. Bir eğitim ve öğretim yılında en az iki sosyal sorumluluk ve toplum hizmeti çalışmalarına katılan öğrenci oranı (%)	20	%2	%4	%8	%10	%12	%15	6 Ay	12Ay	
PG 4.1.3. Bir eğitim ve öğretim yılında yerel, ulusal ve uluslararası proje, yarışma vb. etkinliklere katılan öğrenci oranı (%)	20	% 5	%6	%7	%8	%9	%10	6 Ay	12Ay	
PG 4.1.4. Okulda bir eğitim ve öğretim yılında geleneksel çocuk oyunları alt başlığında en az bir faaliyete katılan öğrenci oranı (%)	20	%40	%45	%50	%55	%60	%65	6 Ay	12Ay	
PG 4.1.5. Okulda bir eğitim ve öğretim yılında geleneksel çocuk oyunlarına yönelik olarak düzenlenen alan/mekan sayısı.	20	1	2	2	2	3	3	6 Ay	12Ay	
Koordinatör Birim	Okul Müdürü, Müdür Yardımcıları, Sınıf Öğretmenleri									
İşbirliği Yapılacak	İlçe Gençlik ve Spor Müdürlüğü, İlçe Milli Eğitim Müdürlüğü									
Riskler	-Okul dışı imkânların oluşturulmasında ilgili kurum ve kuruluşların yeterli desteği göstermemesi, - Yaz dönemlerinde bölgesel değişim programlarına yeterli talep olmaması, - Öğrencilerin sosyal girişimcilik konusundaki isteksizliği, - Okullara kaynak aktarılmasında kullanılacak kriterlerin belirsiz olması,									
Stratejiler	S.1. Her bir öğrencinin bir kulüp faaliyetinde aktif olarak yer alması sağlanarak kulüp faaliyetlerinin etkinliği artırılacaktır. S.2. Öğrencilerin seviyelerine uygun olarak toplumsal sorunların çözümüne katkı sağlamak ve farkındalık oluşturmak amacıyla afet ve acil durum, çevre, eğitim, spor, kültür ve turizm, sağlık ve sosyal hizmetler alanlarında toplum hizmeti faaliyetlerine katılımları artırılacaktır. S.3. Okul bünyesinde yarışmalar düzenlenecektir. S.4. Diğer kurum ve kuruluşlarla iş birliği içerisinde yürütülen bilimsel, sosyal, kültürel, sanatsal ve sportif alanlardaki faaliyetler artırılacaktır. S.5. Okul bahçeleri çocukların geleneksel oyunlarla vakit geçirmelerini sağlayacak ve gelişimlerini destekleyecek şekilde etkin olarak kullanılacaktır. S.6. Okul bünyesinde etkinlikler düzenlenecektir. S.7. Öğrencilerin yerel, ulusal ve uluslararası proje ve yarışmalara katılımları teşvik edilecektir. S8 E-okul sisteminde bulunan sosyal etkinlik modülünde gerçekleştirilen etkinlikler işlenecektir. S9 Okul bahçeleri geleneksel çocuk oyunlarına yönelik düzenlenecektir. S.8. Öğrenci seviyesi ve öğretim programı kazanımlarına uygun olarak geleneksel çocuk oyunları ders içi etkinliklerde kullanılacaktır. S.9. Eğitim- öğretim yılı içerisinde okullarda geleneksel çocuk oyunları şenliği yapılacaktır.									
Maliyet Tahmini	17 000									
Tespitler	- İlgili kurum ve kuruluşlarla iş birliği çalışmaları, - Okul bahçelerinin öğrencilerin çok yönlü gelişimini destekleyecek şekilde tasarlanması ve dersler ile ders dışı etkinliklerin kültürel kazanımlarla desteklenmesi, - Okul ve mahalle spor kulüpleri ile bölgesel değişim programları ve şartları elverişsiz okulların öğrenci ve öğretmenlerinin desteklenmesi için finansman sağlanması, - Okullar arası farklılıkları tespit etmek ve kaynakları adaletli bir şekilde paylaştırmak için sistem kurulması, - Hedeflenen başarıyı gösteremeyen öğrencilerin desteklenmesine yönelik mekanizmaların oluşturulması.									
İhityaçlar	Okul bahçelerindeki oyun alanlarını düzenleme çalışmalarının yapılması. İlgili kurumlarla iş birliği çalışmalarının yapılması.									

4.4. Stratejilerin Belirlenmesi

Okulumuz stratejik planındaki hedeflere yönelik stratejiler yukarıdaki tabloların içerisinde verilmiştir.

4.5. Maliyetlendirme

Tablo 35. Tahmini Maliyet Tablosu

Amaç ve Hedef No	2024	2025	2026	2027	2028	Toplam Maliyet
AMAÇ 1.	1 000	1 500	2 000	2 500	3 000	10 000
Hedef 1.1.	1 000	1 500	2 000	2 500	3 000	10 000
AMAÇ 2.	1 500	2 000	2 500	2 750	3 250	12 000
Hedef 2.1.	1 500	2 000	2 500	2 750	3 250	12 000
AMAÇ 3.	7 000	10 500	16 500	22 500	28 500	85 000
Hedef 3.1.	5 000	7 500	12 500	17 500	22 500	65 000
Hedef 3.2.	2 000	3 000	4 000	5 000	6 000	20 000
AMAÇ 4.	1 000	2 000	3 000	5 000	6 000	17 000
Hedef 4.1	1 000	2 000	3 000	5 000	6 000	17 000
TOPLAM	10 500	16 000	24 000	32 750	40 750	124 000

5. İZLEME VE DEĞERLENDİRME

İzleme, stratejik plan uygulamasının sistematik olarak takip edilmesi ve raporlanmasıdır. Değerlendirme ise uygulama sonuçlarının amaç ve hedeflere kıyasla ölçülmesi ile söz konusu amaç ile hedeflerin tutarlılık ve uygunluğunun analizi olarak tanımlanmaktadır. Stratejik planda ortaya konulan hedeflere ilişkin olarak yıllık iş planlarının oluşturulması ve hedeflere ilişkin somut göstergelerin geliştirilmesi önem arz etmektedir. Diğer taraftan, stratejik planın gerçekleştirilmesinde etkili bir izleme ve değerlendirme sisteminin kurulması temel kritik başarı faktörü olarak görünmektedir. 5018 sayılı kanun çerçevesinde hazırlanan yıllık raporların yanı sıra yıl içindeki uygulamaların takibine imkan tanıyacak belirli periyotları içeren raporlama ile uygulamaların izlenmesi ve gerekli değerlendirmelerin yapılarak faaliyetlerin sürekli olarak iyileştirilmesinin sağlanması öngörülmektedir.

Hasan Saka İlkokulu Müdürlüğü 2024-2028 Stratejik Planı İzleme ve Değerlendirme Modeli'nin çerçevesini; 2024-2028 Stratejik Planı ve performans programlarında yer alan performans göstergelerinin gerçekleşme durumlarının tespit edilmesi, performans göstergelerinin gerçekleşme durumlarının hedeflerle kıyaslanması, sonuçların raporlanması ve paydaşlarla paylaşımı, gerekli tedbirlerin alınması süreçleri oluşturmaktadır.

Müdürlüğümüz 2024-2028 Stratejik Planında yer alan performans göstergelerinin gerçekleşme durumlarının tespiti yılda iki kez yapılacaktır. Yılın ilk altı aylık dönemini kapsayan birinci izleme kapsamında, Müdürlüğümüz strateji geliştirme birimi tarafından performans programlarında yer alan performans göstergelerinin gerçekleşme durumları tespit edilecektir. Göstergelerin gerçekleşme durumları hakkında hazırlanan rapor üst yöneticiye sunulacak ve böylelikle göstergelerdeki yıllık hedeflere ulaşılmasını sağlamak üzere gerekli görülebilecek tedbirlerin alınması sağlanacaktır.

Yılın tamamını kapsayan ikinci izleme dâhilinde; Müdürlüğümüz strateji geliştirme birimi tarafından performans programlarında yer alan performans göstergelerinin yılsonu gerçekleşme durumları tespit edilecektir. Yılsonu gerçekleşme durumları, varsa gösterge hedeflerinden sapmalar ve bunların nedenleri üst yönetici başkanlığında birim yöneticilerince değerlendirilerek gerekli tedbirlerin alınması sağlanacaktır.

Stratejik Plan İzleme Değerlendirme Süreci

İzleme Değerlendirme Dönemi	Gerçekleştirilme Zamanı	İzleme Değerlendirme Dönemi Süreç Açıklaması	Zaman Kapsamı
Birinci İzleme Değerlendirme Dönemi	Her Yılın Temmuz Ayı İçerisinde	-Performans göstergelerinin 6 aylık gerçekleşme durumlarına ilişkin verilerin toplanması ve konsolide edilmesi. -Göstergelerin gerçekleşme durumları hakkında hazırlanan raporun üst yöneticiye sunulması	Ocak Temmuz Dönemi
İkinci İzleme Değerlendirme Dönemi	İzleyen Yılın Şubat Ayı Sonuna Kadar	-Performans programlarında yer alan performans göstergelerinin yıllık gerçekleşme durumlarına ilişkin verilerin toplanması ve konsolide edilmesi. -Yılsonu gerçekleştirmelerinin, gösterge hedeflerinden sapmaların ve sapma nedenlerin değerlendirilerek gerekli tedbirlerin alınması	Tüm Yıl